

ตอนที่ 2

รายละเอียดเกี่ยวกับคณะมนุษยศาสตร์และสังคมศาสตร์

1. ข้อมูลเบื้องต้นของหน่วยงาน

ที่ตั้ง อาคาร 3 ชั้น 1 เลขที่ 680 หมู่ 11 ถนนนิตโย ตำบลธาตุเชิงชุม อำเภอเมือง
จังหวัดสกลนคร 47000 โทรศัพท์ 042-744014

2. ปรัชญา วิสัยทัศน์ พันธกิจ ปณิธาน จุดเน้น

ปรัชญา

คณะมนุษยศาสตร์และสังคมศาสตร์ เป็นองค์กรทางวิชาการที่จัดการศึกษาเพื่อพัฒนามนุษย์ ร่วมพัฒนา
ท้องถิ่นและสังคม

วิสัยทัศน์

คณะมนุษยศาสตร์และสังคมศาสตร์ เป็นผู้นำทางวิชาการด้านมนุษยศาสตร์และสังคมศาสตร์ของท้องถิ่น
ผลิตบัณฑิตที่มีความรู้มีคุณธรรม ใฝ่เรียนรู้และมีความรักท้องถิ่น บริการวิชาการแก่ชุมชน ทำนุบำรุงศาสนาและ
ศิลปวัฒนธรรม โดยอยู่บนพื้นฐานการประสานเครือข่ายประชาสังคม

พันธกิจ

จัดการศึกษา สาขามนุษยศาสตร์และสังคมศาสตร์ โดยบูรณาการภูมิปัญญาสากลให้เข้ากับภูมิปัญญา
ไทยและภูมิปัญญาท้องถิ่น เพื่อการผลิตบัณฑิตที่มีความรู้ มีคุณธรรม และรักท้องถิ่น ศึกษาวิจัยสร้างองค์
ความรู้เกี่ยวกับท้องถิ่นและส่งเสริมทำนุบำรุงศาสนา ศิลปวัฒนธรรม บริการวิชาการ และถ่ายทอดเทคโนโลยีแก่
สังคม ตลอดจนมีส่วนร่วมในการเสริมสร้างความเป็นท้องถิ่น

3. ชื่อผู้บริหาร

3.1 คณบดีคณะมนุษยศาสตร์และสังคมศาสตร์

นายรัฐพล ฤทธิธรรม

3.2 รองคณบดี

- | | |
|-----------------------|--|
| 1. ดร.ไพสิฐ บริบูรณ์ | รองคณบดีฝ่ายวิชาการและวิจัย |
| 2. นายวิชาญ ฤทธิธรรม | รองคณบดีฝ่ายกิจการนักศึกษาและบริการวิชาการ |
| 3. น.ส.ปรีฉัตร ภูจิตร | รองคณบดีฝ่ายแผนงานและพัฒนา |

3.3 หัวหน้าสำนักงานคณบดี

นายสมเสนห์ อุปพงษ์

3.4 ประธานสาขาวิชา

1. ผศ.ดร.วิจิตรา วงศ์อนุสิทธิ์ ประธานสาขาวิชาภาษาต่างประเทศ

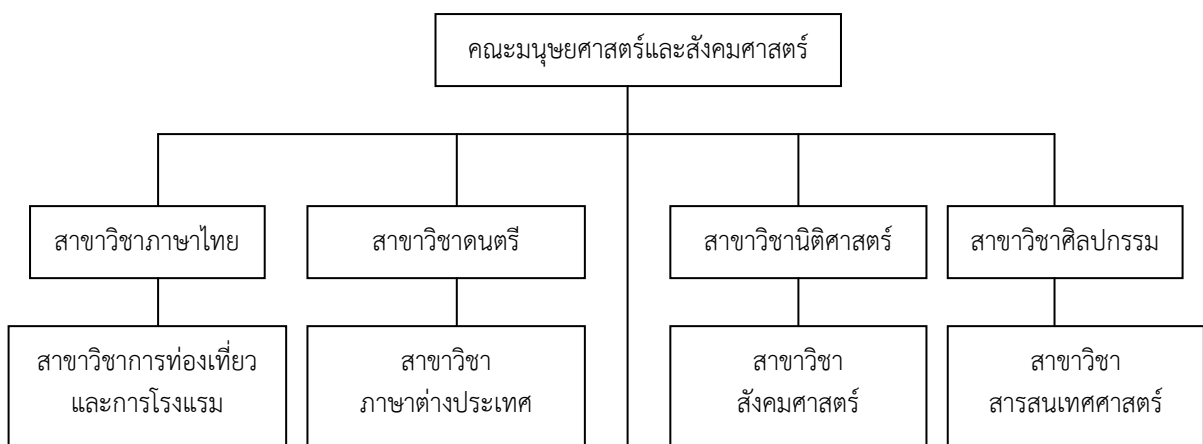
2. นายรัฐพล ฤทธิธรรม รักษาการ ประธานสาขาวิชาภาษาไทย
3. น.ส.ภวภาวัน ล้อมหามงคล ประธานสาขาวิชาการท่องเที่ยวและการโรงแรม
4. ผศ.ภาวิณี แสนชนม์ ประธานสาขาวิชาสารสนเทศศาสตร์
5. นายยงยศ วงศ์แพงสอน ประธานสาขาวิชาดนตรี
6. นายสพสันต์ เพชรคำ ประธานสาขาวิชาสังคมศาสตร์
7. นายรัฐพล ฤทธิธรรม รักษาการ ประธานสาขาวิชาศิลปกรรม
8. นายอธิปัตย์ วงษ์วัฒน์ ประธานสาขาวิชานิติศาสตร์

4. ชื่อคณะกรรมการประกันคุณภาพการศึกษาของหน่วยงาน

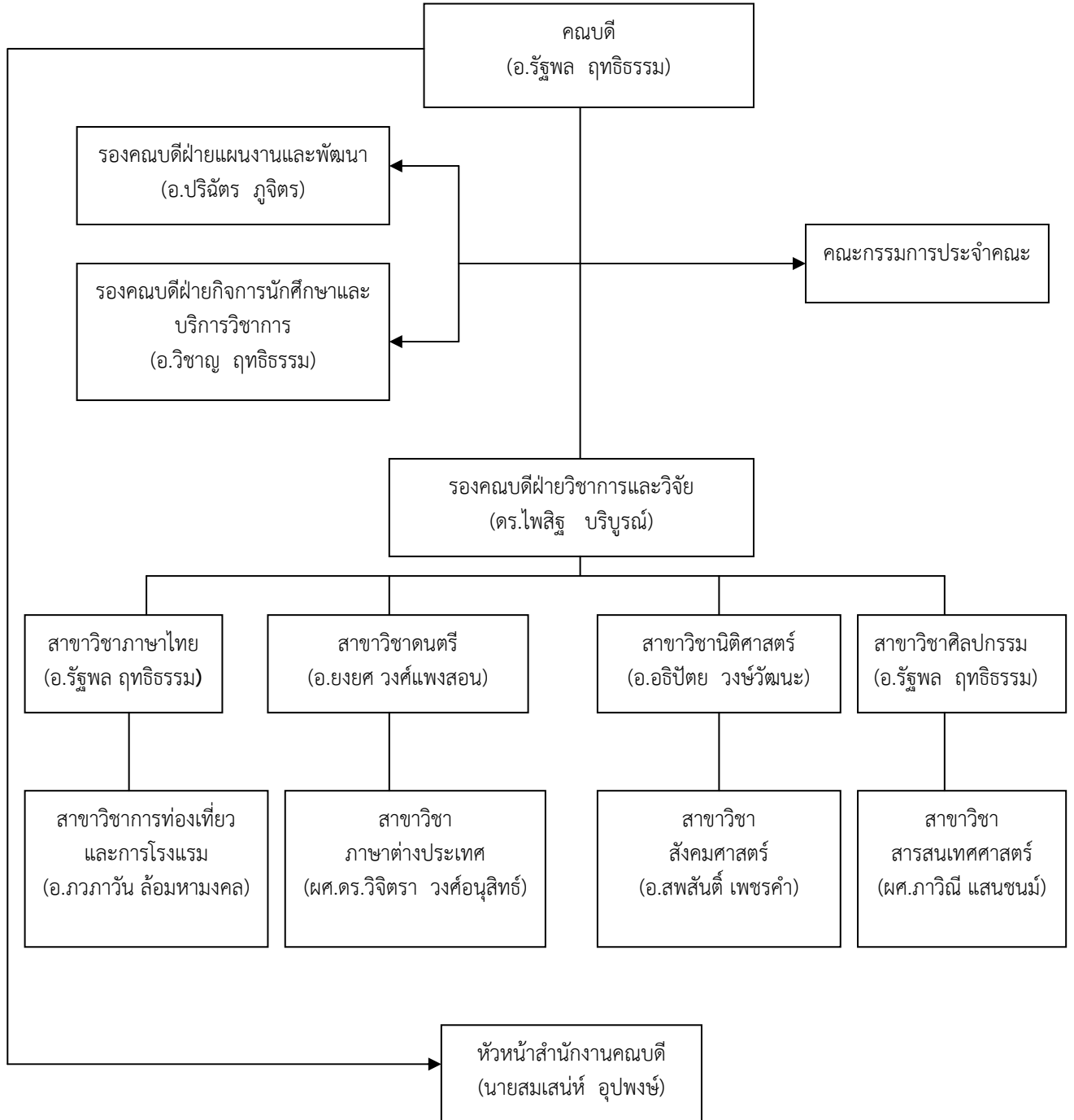
1. นายรัฐพล ฤทธิธรรม ประธานกรรมการ
2. ดร.ไพสิฐ บริบูรณ์ กรรมการ
3. น.ส.สุวิสา ธรรมประทีป กรรมการ
4. น.ส.ปฎิมาภรณ์ กังวานศรีเพชร กรรมการ
5. นายदनัย ชาทิพฮอด กรรมการ
6. นายเสริมวิช บุตรโยธี กรรมการ
7. น.ส.ปาจรรย์ สุริยาชัยวัฒน์ กรรมการ
8. นายสุวัฒน์ชัย พ่อเกตุ กรรมการ
9. นายพงษ์ศักดิ์ ฐานสินพล กรรมการ
10. นางญาตาวิ ไชยมาตย์ กรรมการ
11. นายวีรศักดิ์ บำรุงตา กรรมการ
12. นายสมเสนห์ อูปพงษ์ กรรมการและเลขานุการ
13. น.ส.กมลทิพย์ นาโควงศ์ กรรมการและผู้ช่วยเลขานุการ
14. น.ส.กฤษณา สายมาลัย กรรมการและผู้ช่วยเลขานุการ
15. น.ส.จุฬาลักษณ์ สีโพธิ์สี กรรมการและผู้ช่วยเลขานุการ
16. น.ส.เบญจวรรณ จันทน์ปุม กรรมการและผู้ช่วยเลขานุการ

5. โครงสร้างการจัดองค์กร

โครงสร้างองค์กรคณะมนุษยศาสตร์และสังคมศาสตร์



โครงสร้างการบริหารงานคณะมนุษยศาสตร์และสังคมศาสตร์



6. สภาพทางกายภาพ (ได้แก่ ห้องเรียน ห้องปฏิบัติการ เป็นต้น)

คณะมนุษยศาสตร์และสังคมศาสตร์ อาคาร 3 เป็นที่ตั้งของห้องเรียนและที่ทำการของสาขาวิชาและตั้งอยู่ด้านทิศตะวันตกเฉียงเหนือของวงเวียนน้ำพุ ซึ่งเป็นศูนย์กลางของมหาวิทยาลัยกลุ่มสาขาวิชาภาษาต่างประเทศ กลุ่มสาขาวิชาภาษาไทยตั้งอยู่ในอาคาร 3 ชั้น 1 และกลุ่มสาขาวิชาสังคมศาสตร์ซึ่งประกอบด้วย สาขาวิชานิติศาสตร์ตั้งอยู่ในอาคาร 3 ชั้น 2, สาขาวิชาการพัฒนาชุมชนตั้งอยู่อาคารบ้านทานตะวัน (หลังใหม่) อยู่ทางด้านทิศตะวันตก ห่างจากอาคาร 3 ประมาณ 200 เมตร ส่วนกลุ่มสาขาวิชาบรรณารักษศาสตร์และสารสนเทศ ตั้งอยู่ที่สาขาบรรณารักษ์ ติดกับอาคารศูนย์คอมพิวเตอร์และสำนักวิทยบริการ ห่างจากอาคาร 3 ไปทางทิศเหนือประมาณ 200 เมตร กลุ่มสาขาวิชาอุตสาหกรรมท่องเที่ยวตั้งอยู่ที่อาคาร 1 (สำนักงานอธิการบดีเดิม) ห่างจากอาคาร 3 ไปทางทิศตะวันออกเฉียงเหนือ ระยะทาง 300 เมตร ส่วนกลุ่มสาขาวิชาสุนทรียศาสตร์ ประกอบด้วยสาขาวิชาดนตรีตั้งอยู่ที่อาคารอรุณโณทัย ห่างจากอาคาร 3 ประมาณ 500 เมตร และสาขาวิชาศิลปกรรมตั้งอยู่ที่อาคารศิลปกรรมด้านทิศตะวันตกเฉียงเหนือ ห่างจากอาคาร 3 ประมาณ 400 เมตร และสาขาวิชาการพัฒนาชุมชน ภูมิทัศน์รอบ ๆ อาคาร 3 คณะมนุษยศาสตร์ฯ ด้านทิศใต้ติดกับคณะเทคโนโลยีอุตสาหกรรม ด้านทิศเหนือติดกับอาคารสำนักวิทยบริการ ศูนย์คอมพิวเตอร์และศูนย์ภาษา ด้านทิศตะวันตกติดกับสวนพฤกษศาสตร์และอาคาร 6 คณะวิทยาศาสตร์ ด้านทิศตะวันออก ติดกับ วงเวียนน้ำพุและอาคาร 1

คณะมนุษยศาสตร์และสังคมศาสตร์ ตั้งอยู่ที่อาคาร 3 อาคาร 1 และอาคารศิลปกรรม ของมหาวิทยาลัยราชภัฏสกลนคร ตำบลธาตุเชิงชุม อำเภอเมือง จังหวัดสกลนคร มีพื้นที่ใช้สอยประมาณ 2,156 ตารางวา ประกอบด้วย

ที่	ห้อง	พื้นที่ใช้สอย (ตร.ว.)	หมายเลขห้อง
1	ห้องสำนักงานคณบดี	72	HU 313
2	ห้องสาขาวิชาภาษาไทย	72	HU 312
3	ห้องสาขาวิชาภาษาต่างประเทศ	96	HU 311
4	ห้องสาขาวิชานิติศาสตร์	96	HU 321
5	ห้องหน่วยเอกสารการพิมพ์	48	HU 314
6	ห้องสโมสรนักศึกษา	32	HU 302
7	ห้องกิจกรรมเด็กฮักถิ่น	32	HU 303
8	ห้องปฏิบัติการคอมพิวเตอร์	48	HU 324
9	ห้องกิจกรรมพุทธศาสนา	72	HU 331
10	ห้องปฏิบัติการศาลจำลอง	48	HU 333
11	ห้องประชุมบริหาร	48	HU 323
12	ห้องประชุมสัมมนา ขนาด 170 ที่นั่ง(ห้องประชุมนิพนธ์อินสิน)	192	HU 327
13	ห้องศูนย์ประสานงานประกันคุณภาพการศึกษา	24	HU 336
14	ห้องวัฒนธรรมแองสกลนคร	24	HU 331
15	ห้องถ่ายเอกสาร	16	HU 301
16	ห้องสมุด (เตี้ยง ศิริจันทร์)	72	HU 326
17	ห้อง Foreign Language Learning Center	72	HU 337
18	ห้องเรียน ขนาด 40 ที่นั่ง	48	HU 325

ที่	ห้อง	พื้นที่ใช้สอย (ตร.ว.)	หมายเลขห้อง
19	ห้องเรียน ขนาด 40 ที่นั่ง	48	HU 335
20	ห้องสาขาวิชาการท่องเที่ยวและการโรงแรม	108	O 1110

21	ห้องสาขาวิชาสารสนเทศศาสตร์	32	LB 103
22	ห้องพักอาจารย์นิติศาสตร์	24	HU 322
23	ลานกิจกรรมนักศึกษา	40	HU 304
24	ห้องพักอาจารย์ 1	32	HU 101
25	ห้องพักอาจารย์ 2	32	HU 102
26	ห้องพักอาจารย์ 3	32	HU 103
27	ห้องคอมพิวเตอร์ศิลปกรรม	32	HU 104
28	ห้องบรรยายศิลป์ 1	64	HU 105
29	ห้องบรรยายศิลป์ 2	32	HU 106
30	ห้องบรรยายศิลป์ 3	32	HU 107
31	ห้องคอมพิวเตอร์ประติมากรรม	144	HU 108
32	ห้องจิตรกรรม	144	HU 109
33	ห้องสมุดศิลป์	64	HU 110
34	ห้องมินิเธียเตอร์	64	HU 111
35	ห้องเขียนแบบ	64	HU 112
36	ห้องสกรีน	32	HU 113

7. หลักสูตรที่เปิดสอน

7.1 ระดับปริญญาตรี จำนวน 12 หลักสูตร ได้แก่ นิติศาสตร์, ศิลปกรรม, การพัฒนาชุมชน ดนตรีสากล, ภาษาอังกฤษ, ภาษาอังกฤษธุรกิจ, ภาษาไทย, ภาษาไทยเพื่อการสื่อสาร, สารสนเทศศาสตร์ อดุสากรรมห้องเที่ยว, ศิลปกรรม(ออกแบบนิเทศศิลป์), เทคโนโลยีดนตรี

7.2 ระดับปริญญาโท จำนวน 1 หลักสูตร ได้แก่ ยุทธศาสตร์การพัฒนา

7.3 ระดับปริญญาเอก -

8. จำนวนอาจารย์ บุคลากร และนักศึกษา

8.1 จำนวนคณาจารย์ บุคลากร คณะมนุษยศาสตร์และสังคมศาสตร์

ประเภทบุคลากร	ข้าราชการ	พนักงานมหาวิทยาลัย	ลูกจ้างชั่วคราว	รวม
สายวิชาการ	28	17	21	66
สายสนับสนุน	1	5	12	18
รวม	29	22	33	84

หมายเหตุ : อาจารย์ลาศึกษาต่อ 3 คน

8.2 จำนวนนักศึกษาระดับปริญญาตรี ปี 1 - ปี 4 แยกตามสาขาวิชา ดังนี้

สาขาวิชา	ภาคปกติ	ภาค กศ.ป.	รวม
1. การพัฒนาชุมชน	188	59	247
2. ดนตรี(แขนงดนตรีสากล)	14	-	14
3. เทคโนโลยีดนตรี	91	-	91
4. นิติศาสตร์	244	280	524
5. ภาษาไทยเพื่อการสื่อสาร	166	-	166
6. ภาษาอังกฤษ	189	75	264
7. ภาษาอังกฤษธุรกิจ	77	-	77
8. ศิลปกรรม	112	-	112
9. ศิลปกรรม(แขนงออกแบบนิเทศศิลป์)	31	-	31
10. สารสนเทศศาสตร์	163	12	175
11. อุตสาหกรรมท่องเที่ยว	237	-	237
12. การพัฒนาชุมชน 2 ปี(หลังอนุฯ)	-	9	9
13. รัฐประศาสนศาสตร์(การปกครองท้องถิ่น)	-	120	120
รวม	1,512	555	2,067

8.3 จำนวนนักศึกษาระดับปริญญาโท ปี 1 - ปี 4 แยกตามสาขาวิชา ดังนี้

สาขาวิชา	ภาคปกติ	ภาค กศ.ป.	รวม
1. ยุทธศาสตร์การพัฒนา	-	60	60
รวม	-	60	60

8.4 จำนวนผู้สำเร็จการศึกษา ระดับปริญญาตรี แยกตามสาขาวิชา ดังนี้

สาขาวิชา	ปริญญาตรี		รวม
	ภาคปกติ	ภาค กศ.ป.	
1. การพัฒนาชุมชน	20	13	33
2. ดนตรี(แขนงดนตรีสากล)	2	-	2
3. นิติศาสตร์	36	32	68

4. ภาษาอังกฤษ	31	-	31
5. ภาษาอังกฤษธุรกิจ	23	-	23
6. ศิลปกรรม(แขนงออกแบบนิเทศศิลป์)	24	-	24
7. สารสนเทศศาสตร์	10	-	10
8. บรรณารักษศาสตร์และสารนิเทศศาสตร์	1	-	1
9. อุตสาหกรรมท่องเที่ยว	40	-	40
10. รัฐประศาสนศาสตร์ (การปกครองท้องถิ่น)	-	87	87
รวม	187	132	319

8.5 จำนวนผู้สำเร็จการศึกษา ระดับปริญญาโท แยกตามสาขาวิชาดังนี้

สาขาวิชา	ปริญญาโท		รวม
	ภาคปกติ	ภาค กศ.ป.	
1. ยุทธศาสตร์การพัฒนา	-	10	10
รวม	-	10	10

9. งบประมาณ (ปีงบประมาณ 2554)

9.1 งบประมาณแผ่นดิน	1,387,295	บาท
9.2 งบ บ.กศ.	2,223,042	บาท
9.3 งบ กศ.ป.	554,736	บาท
9.4 งบ กศ.ปท.	1,692	บาท
รวมทั้งสิ้น	4,166,765	บาท